

ΗΜΙΤΟΝΙΑ

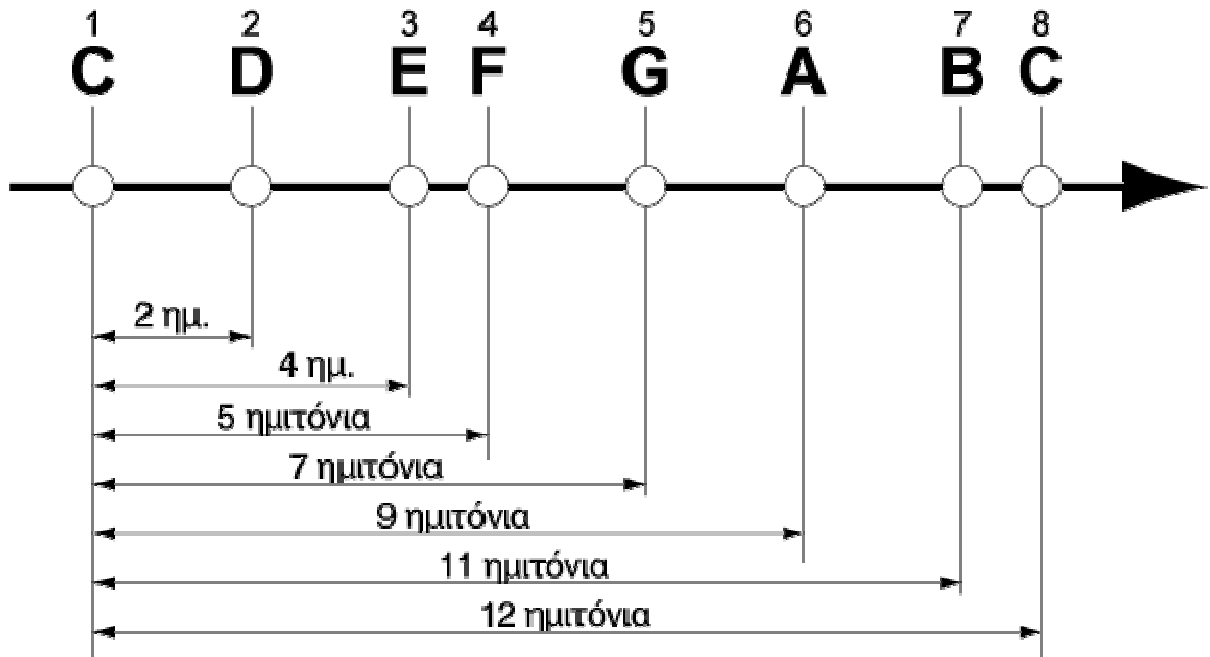
Το αυτί του ανθρώπου δεν είναι τόσο επιλεκτικό όσον αφορά τους μεμονωμένους τόνους. Αν ακούσετε έναν τόνο μόνο του, όπως π.χ. στο βούισμα του τηλεφώνου, πολύ δύσκολα μπορείτε να καταλάβετε τι νότα είναι, ή αν ο τόνος άλλαξε από την προηγούμενη φορά που τηλεφωνήσατε. Αντίθετα, το αυτί μας είναι πολύ ευαίσθητο στις **σχέσεις** μεταξύ των τόνων, στα λεγόμενα **διαστήματα**. Έτσι, αν οι τόνοι ακούγονται ταυτόχρονα ή ο ένας μετά τον άλλο (δηλαδή όπως σε μια μελωδία), μπορούμε να εντοπίσουμε ακόμα και πάρα πολύ μικρές διαφορές μεταξύ τους.

Μια κιθάρα, στην οποία οι χορδές είναι σωστά κουρντισμένες μεταξύ τους, δεν μας ακούγεται παράφωνα, έστω και αν όλες οι χορδές είναι κουρντισμένες ψηλότερα ή χαμηλότερα από τον σωστό τους τόνο.

Δεν θα ήταν υπερβολή, αν λέγαμε ότι όλη η μουσική στηρίζεται στα διαστήματα ανάμεσα στους τόνους / νότες. Το κάθε διάστημα έχει το δικό του μουσικό συναίσθημα ή μουσικό αποτέλεσμα, και αυτό είναι ανεξάρτητο από τις νότες που κάθε φορά το δημιουργούν.

Παράδειγμα: Το διάστημα της **καθαρής πέμπτης**, ένα από τα πιο βασικά στη μουσική, δημιουργείται από τις νότες Ντο και Σολ, ή Ρε και Λα, ή Μι και Σι, κλπ. Παρόλο που οι νότες είναι κάθε φορά άλλες, το ακουστικό αποτέλεσμα είναι το ίδιο. Αυτό μας δίνει τη δυνατότητα να αλλάξουμε τον τόνο σε ένα τραγούδι (δηλ. να το πούμε "πιο ψηλά" ή "πιο χαμηλά"), και το τραγούδι να μας ακούγεται πάντα το ίδιο ωραίο.

Έτσι, εκτός από τις νότες, έχουν και τα διαστήματα τα ονόματά τους. Για να εξηγήσουμε από πού προέρχονται αυτά τα ονόματα, ας επανέλθουμε στις νότες της κλίμακας Ντο ματζόρε. Τοποθετούμε τις νότες πάνω σε μια γραμμή, ανάλογα με τα διαστήματα μεταξύ τους. Ταυτόχρονα, τις αριθμούμε, από το 1 ως το 8:



www.kithara.gr

Τώρα μπορούμε να δούμε τα διαστήματα, πώς ονομάζονται και τι ακριβώς σημαίνουν. Π.χ., το διάστημα ανάμεσα στις νότες Ντο και Φα λέγεται διάστημα **τετάρτης** (η Φα είναι η τέταρτη νότα στη σειρά), και αντιστοιχεί σε 5 ημιτόνια, ανάμεσα σε Ντο και σε Λα έχουμε διάστημα **έκτης** (9 ημιτόνια), κλπ.

Αν χρησιμοποιήσουμε άλλη κλίμακα που δεν είναι ματζόρε, είναι πολύ πιθανό να παρουσιαστούν άλλα διαστήματα. Ο παρακάτω πίνακας μας συνοψίζει όλα τα διαστήματα με τα ονόματά τους:

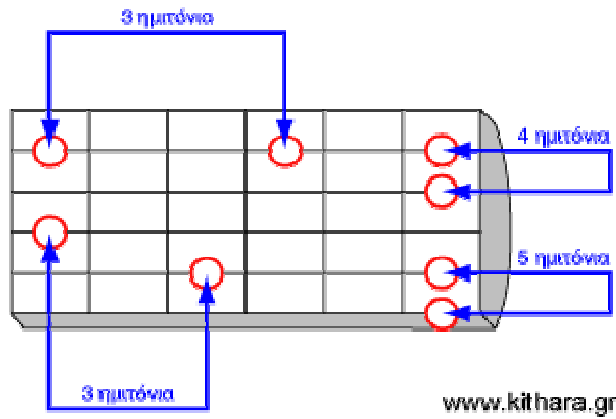
Διάστημα σε Ημιτόνια	Νότα (π.χ. αρχίζοντας από Ντο)	Διάστημα (Συνηθισμένη ονομασία)	Διάστημα (Σπανιότερη ονομασία)
-1	Σι		Ελαττωμένη πρώτη
0	Ντο	Πρώτη	Ελαττωμένη δευτέρα
1	Ντο δίεση/Ρε ύφεση	Μικρή δευτέρα	Αυξημένη πρώτη
2	Ρε	Μεγάλη δευτέρα	Ελαττωμένη τρίτη
3	Ρε δίεση/Μι ύφεση	Μικρή τρίτη	Αυξημένη δευτέρα
4	Μι	Μεγάλη τρίτη	Ελαττωμένη τετάρτη
5	Φα	Καθαρή τετάρτη	Αυξημένη τρίτη
6	Φα δίεση/Σολ ύφεση	Ελαττωμένη πέμπτη ή Αυξημένη τετάρτη	-
7	Σολ	Καθαρή πέμπτη	Ελαττωμένη έκτη
8	Σολ δίεση/Λα ύφεση	Μικρή έκτη	Αυξημένη πέμπτη
9	Λα	Μεγάλη έκτη	Ελαττωμένη εβδόμη
10	Λα δίεση/Σι ύφεση	Μικρή εβδόμη	Αυξημένη έκτη
11	Σι	Μεγάλη εβδόμη	Ελαττωμένη ογδόη
12	Ντο	Καθαρή ογδόη / οκτάβα	Αυξημένη εβδόμη
13	Ντο δίεση/Ρε ύφεση		Αυξημένη ογδόη

Τα διαστήματα με τον χαρακτηρισμό **καθαρή** είναι τα πιο σημαντικά, και είναι σχεδόν αδύνατο να βρούμε κάποιο τραγούδι που να μην τα χρησιμοποιεί.

Και πάλι σίγουρα θα έχετε το ερώτημα, γιατί το ίδιο διάστημα έχει διαφορετικά ονόματα. Ο κυριότερος λόγος είναι, ότι ανάλογα με τα "συμφραζόμενα" (δηλ. ανάλογα με την υπόλοιπη μελωδία), το ίδιο διάστημα μπορεί να έχει διαφορετικό ηχητικό αποτέλεσμα, δηλ. άλλοτε να ακούγεται λυπητερό, άλλοτε χαρούμενο, κλπ., και γι αυτό και τα δύο ονόματα.

Είναι πολύ βασικό για κάποιον που θέλει να ασχοληθεί σοβαρά με τη μουσική, να μπορεί να **τραγουδήσει** τα διάφορα διαστήματα από μόνος του, χωρίς δηλαδή να τα ακούσει πρώτα από κάποιο όργανο. Δεν είναι εύκολο, και χρειάζεται κάμποση εξάσκηση και καιρό. Αλλά το αποτέλεσμα αξίζει...

Επίσης, είναι σημαντικό να ξέρουμε πού βρίσκονται τα διάφορα διαστήματα πάνω στις χορδές της κιθάρας. Πάνω στην ίδια χορδή είναι σχετικά εύκολο να τα δούμε και να τα αναγνωρίσουμε, αφού ένα τάστο = ένα ημιτόνιο. Περισσότερο δύσκολο είναι να ξέρουμε τα διαστήματα **ανάμεσα σε δύο χορδές**. Δείτε π.χ. το σχήμα παρακάτω:



Μην ξεχνάτε ότι η τρίτη χορδή (Σολ) είναι πάντα μια ειδική περίπτωση, αφού το διάστημα με την δεύτερη χορδή (Σι) είναι 4 και όχι 5 ημιτόνια. Έτσι προκύπτει το διάστημα των 4 ημιτονίων στο σχήμα.