

ΚΛΙΜΑΚΕΣ

Κλίμακα ή σκάλα ονομάζεται μία σειρά από μουσικούς φθόγγους που σαν αρχή και τέλος έχει δύο φθόγγους με το ίδιο όνομα, αλλά με διαφορετικό ύψος.

Εάν οι φθόγγοι που αποτελούν την κλίμακα είναι τοποθετημένοι έτσι ώστε ο κάθε ένας να είναι υψηλότερος από τον προηγούμενο τότε ονομάζεται **ανιούσα**. Εάν ο κάθε φθόγγος είναι χαμηλότερος από τον προηγούμενο ονομάζεται **κατιούσα**.

Οι νότες που αποτελούν τις κλίμακες ονομάζονται **βαθμίδες** και τις σημειώνουμε με αριθμούς ξεκινώντας από το 1.

Ανιούσα κλίμακα Κατιούσα κλίμακα

1 2 3 4 5 6 7 8 7 6 5 4 3 2 1

Υπάρχουν διάφορα είδη κλιμάκων πάνω στις οποίες οι λαοί έχουν χτίσει τις μουσικές τους δημιουργίες. Τα είδη των κλιμάκων καθορίζονται από τον αριθμό των βαθμίδων τους και από την μεταξύ τους ηχητική απόσταση. Στην λεγόμενη δυτική μουσική, με την οποία ασχολούμαστε, έχουν επικρατήσει δύο ήδη κλιμάκων. Οι **Μείζονες** και οι **Ελάσσονες**. Είναι και οι δύο **διατονικές** κλίμακες γιατί αποτελούνται από συνεχείς φθόγγους και ο κάθε ένας έχει διαφορετικό όνομα.

Τις μείζονες κλίμακες συχνά τις αναφέρουμε και ως Ματζόρε ενώ τις ελάσσονες και ως Μινόρε.

ΜΕΙΖΟΝΕΣ ΚΛΙΜΑΚΕΣ

Όταν σε μία διατονική κλίμακα, ανάμεσα στις βαθμίδες 3-4 και 7-8 υπάρχει ημιτόνιο, ενώ στις άλλες βαθμίδες (1-2, 2-3, 4-5, 5-6, 6-7) υπάρχει τόνος, τότε ονομάζεται **Μείζων** κλίμακα.

Τέτοια κλίμακα σχηματίζεται, εάν σε ένα πιάνο παίξουμε από ένα Ντο και παίζοντας με την σειρά ένα ένα τα λευκά πλήκτρα, φτάσουμε στο αμέσως επόμενο Ντο.

Αυτή η κλίμακα ονομάζεται **Ντο μείζων** κλίμακα ή **φυσική** κλίμακα του Ντο γιατί για τον σχηματισμό της δεν χρησιμοποιούμε αλλοιωμένες νότες.

Ντο μείζων

1 2 3 4 5 6 7 8

Οι μείζονες κλίμακες αποτελούνται από 8 βαθμίδες. Η πρώτη ονομάζεται **τονική** διότι από αυτήν παίρνει το όνομά της η κλίμακα. Παρακάτω απεικονίζεται η Ντο μείζων κλίμακα, με την ονομασία της κάθε βαθμίδας. Οι κυριότερες βαθμίδες είναι τυπωμένες με εντονότερα γράμματα.

T T H T T T H

1 2 3 4 5 6 7 8

Τονική Επιτονική Μέση Υποδεσπόζουσα Δεσπόζουσα Επιδεσπόζουσα Προσαγωγέας Τονική

Επίσης στο παραπάνω παράδειγμα φαίνεται και η αλληλουχία τόνων και ημιτονίων που πρέπει να έχει μία κλίμακα για να είναι μείζων.

Το άκουσμα μιας μείζονας κλίμακας είναι ανοιχτό και χαρούμενο. Μουσική γραμμένη στον μείζονα τρόπο έχει επίσης τα ίδια χαρακτηριστικά.

ΣΧΗΜΑΤΙΣΜΟΣ ΚΛΙΜΑΚΩΝ

Για τον σχηματισμό των υπόλοιπων κλιμάκων εργαζόμαστε ως εξής. Έχοντας σαν αφετηρία την Ντο μείζων κλίμακα, ξεκινούμε μία νέα κλίμακα παίρνοντας σαν τονική αυτή τη φορά την δεσπόζουσα. Δηλαδή γράφουμε την 5^η βαθμίδα της Ντο μείζων σαν πρώτη, και συμπληρώνουμε και τις υπόλοιπες βαθμίδες, αντιγράφοντας τις νότες της κλίμακας που έχουμε σαν αφετηρία. Κατόπιν εξετάζουμε την αλληλουχία τόνων ημιτονίων. Διαπιστώνουμε ότι στην 6-7 βαθμίδα υπάρχει ημιτόνιο αντί τόνος ενώ στην 7-8 βαθμίδα υπάρχει τόνος αντί για το σωστό που είναι ημιτόνιο. Οπότε υψώνουμε την 7^η βαθμίδα κατά ένα ημιτόνιο με μια δίεση ώστε να δημιουργηθεί το ημιτόνιο στην 7-8 ενώ ταυτόχρονα διορθώνεται και η 5-6 βαθμίδα. Τώρα πλέον η κλίμακα είναι μείζων και ονομάζεται Σολ μείζων κλίμακα, εφ' όσον η τονική της είναι η νότα Σολ.

Σολ μείζων

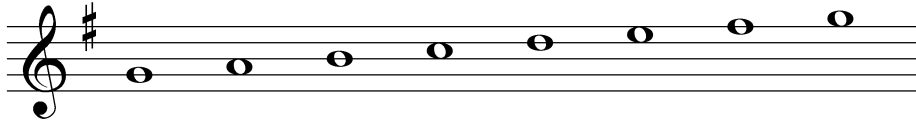
1 2 3 4 5 6 7 8

Υψωμένη 7^η βαθμίδα

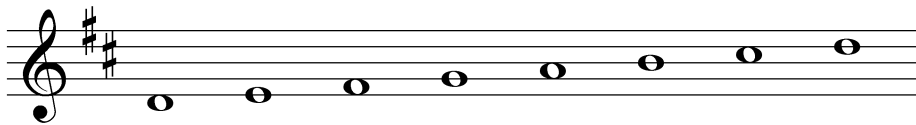
Η αλλοίωση που προστέθηκε στην 7^η βαθμίδα αποτελεί και τον οπλισμό της κλίμακας. Με την ίδια διαδικασία, έχοντας τώρα σαν αφετηρία την Σολ

μείζων, προχωρούμε και στον σχηματισμό και των υπολοίπων κλιμάκων με διέσεις. Συνολικά οι κλίμακες με διέσεις είναι επτά και είναι οι παρακάτω.

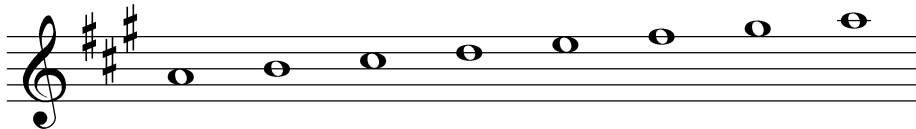
Σολ μείζων



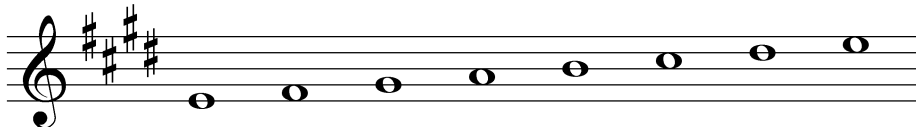
Ρε μείζων



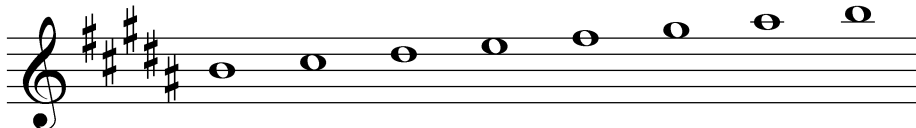
Λα μείζων



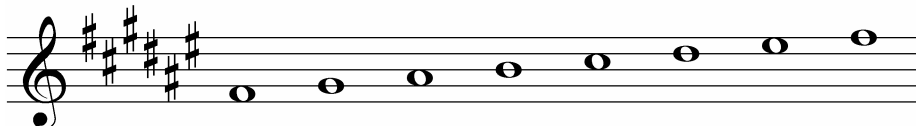
Μι μείζων



Σι μείζων



Φα# μείζων



Ντο# μείζων

