

ΤΟΝΟΣ - ΗΜΙΤΟΝΙΟ

Παίζοντας σε κάποιο όργανο την σειρά των νοτών από Ντο σε Ντο, θα διαπιστώσουμε ότι ανάμεσα στις νότες Ντο-Ρε, Ρε-Μι, Φα-Σολ, Σολ-Λα, Λα-Σι, υπάρχουν ενδιάμεσες θέσεις ανάλογα με το όργανο, π.χ. τα μαύρα πλήκτρα στο πιάνο, που μας δίνουν ενδιάμεσους ήχους. Το μαύρο πλήκτρο ανάμεσα στο Ντο και το Ρε μας δίνει έναν ήχο που το ύψος του είναι κάτι ανάμεσα στο Ντο και στο Ρε. Ανάμεσα όμως στις νότες Μι-Φα και Σι-Ντο δεν υπάρχει ενδιάμεσο πλήκτρο.

Αυτό συμβαίνει γιατί η ηχητική απόσταση ανάμεσα στο Μι-Φα και Σι-Ντο είναι μικρή και δεν μπορεί να χωριστεί στα δύο όπως με τις υπόλοιπες νότες.

Μπορούμε λοιπόν να πούμε ότι η απόσταση ανάμεσα σε δύο συνεχείς νότες ονομάζεται **τόνος** όταν μπορεί να χωριστεί στα δύο και να χωρέσει ένας ενδιάμεσος φθόγγος, ενώ λέγεται **ημιτόνιο** όταν η ηχητική απόσταση είναι μικρή και δεν μπορεί να χωριστεί. Έτσι, ημιτόνιο είναι το μισό του τόνου, ή αλλιώς ένας τόνος μπορεί να χωριστεί σε δύο ημιτόνια.

Κάθε τόνος μπορεί να χωριστεί σε δύο ημιτόνια με την βοήθεια των σημείων αλλοιώσεως.

ΣΗΜΕΙΑ ΑΛΛΟΙΩΣΕΩΣ

Σημεία αλλοιώσεως ονομάζονται τα σημεία που χρησιμοποιούμε για να οξύθουμε ή να βαρύνουμε έναν μουσικό φθόγγο ή αλλιώς να τον υψώσουμε ή να τον χαμηλώσουμε.

Τα κυριότερα σημεία αλλοιώσεως είναι τρία:

Η **δίεση** (♯) η οποία **υψώνει** μία νότα κατά ένα ημιτόνιο.

Η **ύφεση** (♭) η οποία **χαμηλώνει** μία νότα κατά ένα ημιτόνιο.

Η **αναίρεση** (♮) η οποία **καταργεί** μια προηγούμενη αλλοίωση ή επαναφέρει μία αλλοιωμένη νότα στην φυσική της κατάσταση.

Επίσης υπάρχουν:

Η **διπλή δίεση** (×) η οποία **υψώνει** μία νότα κατά **δύο** ημιτόνια.

Η **διπλή ύφεση** (♭♭) η οποία **χαμηλώνει** μία νότα κατά **δύο** ημιτόνια.

Τα σημεία αλλοιώσεως που οξύθουν, υψώνουν μία νότα τα ονομάζουμε **ανιόντα** ενώ αυτά που βαρύνουν, χαμηλώνουν μία νότα τα ονομάζουμε **κατιόντα**.

Οι νότες χωρίς αλλοίωση ονομάζονται **φυσικές** ενώ οι νότες με αλλοίωση ονομάζονται **αλλοιωμένες**.

Τα σημεία αλλοιώσεως τα χρησιμοποιούμε με δύο τρόπους:

α) Τα γράφουμε στο αριστερό μέρος της νότας που θέλουμε να αλλοιώσουμε. Στην περίπτωση αυτή η αλλοίωση ισχύει για αυτή τη νότα σε ολόκληρο το μέτρο και όχι σε άλλο.

Παράδειγμα:



The image shows a musical staff in treble clef with a 3/4 time signature. The first measure contains a quarter note G4 with a sharp sign (#) to its left, followed by a quarter note A4, and a quarter note B4. The second measure contains a quarter note C5 with a natural sign (♮) to its left, followed by a quarter rest, and a quarter note D5. Two callout boxes are present: one pointing to the sharp sign with the text 'Στην περίπτωση αυτή το δεύτερο Ντο θα παιχτεί κι αυτό με δίεση διότι είναι στο ίδιο μέτρο με το πρώτο Ντο δίεση.' and another pointing to the natural sign with the text 'Με την αλλαγή του μέτρου το Ντο θα παιχτεί φυσικό.'

Εδώ θα πρέπει να πούμε ότι ενώ τα σημεία αλλοιώσεως γράφονται **πριν** από την νότα, οι αλλοιωμένες νότες διαβάζονται ανάποδα π.χ. Ντο δίεση, Μι ύφεση κλπ.

β) Ο δεύτερος τρόπος είναι να τα γράφουμε στην αρχή **κάθε** πενταγράμμου σε ένα μουσικό κομμάτι στις θέσεις κάποιων νοτών ώστε οι νότες αυτές να παίζονται αλλοιωμένες κατά την διάρκεια όλου του κομματιού. Τότε οι αλλοιώσεις αυτές αποτελούν τον **οπλισμό** του κομματιού.

Παράδειγμα:

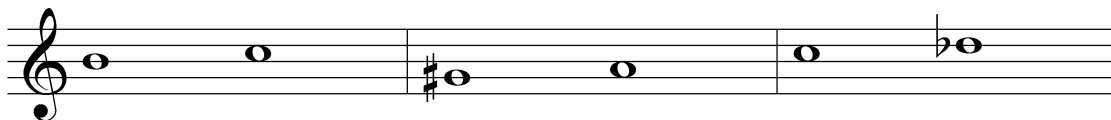


The image shows a musical staff in treble clef with a 3/4 time signature. The key signature changes from one flat (Bb) to two flats (Bb, Eb). A callout box labeled 'Οπλισμός' points to the beginning of the staff. The first measure contains a quarter note G4, a quarter note A4, and a quarter note B4. The second measure contains a quarter note C5, a quarter rest, and a quarter note D5. The third measure contains a quarter note E5, a quarter note F5, and a quarter note G5. The fourth measure contains a quarter note A5, a quarter note B5, and a quarter note C6.

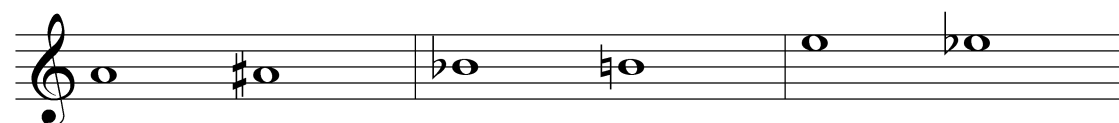
Στο πρώτο μέτρο σ' αυτό το παράδειγμα οι νότες Σι και Μι θα παιχτούν με ύφεση. Η αναίρεση στο δεύτερο μέτρο επαναφέρει το Σι στην φυσική του κατάσταση και ισχύει **μόνο για το μέτρο που χρησιμοποιήθηκε**. Στο τελευταίο μέτρο το Σι θα παιχτεί και πάλι αλλοιωμένο, σύμφωνα με τον οπλισμό. Επίσης θα πρέπει να πούμε ότι ο οπλισμός ισχύει για τις συγκεκριμένες νότες **σε όλα τα ύψη** που εμφανίζονται. Στο παραπάνω παράδειγμα, όλα τα Μι θα παιχτούν με ύφεση και όχι μόνο το Μι στο τέταρτο διάστημα του πενταγράμμου.

ΔΙΑΤΟΝΙΚΑ ΚΑΙ ΧΡΩΜΑΤΙΚΑ ΗΜΙΤΟΝΙΑ

Ένα ημιτόνιο λέγεται **διατονικό**, όταν οι νότες που το αποτελούν έχουν **διαφορετικό** όνομα.

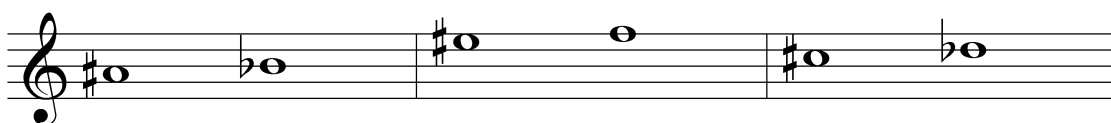


Ένα ημιτόνιο λέγεται **χρωματικό**, όταν οι νότες που το αποτελούν έχουν **το ίδιο** όνομα.



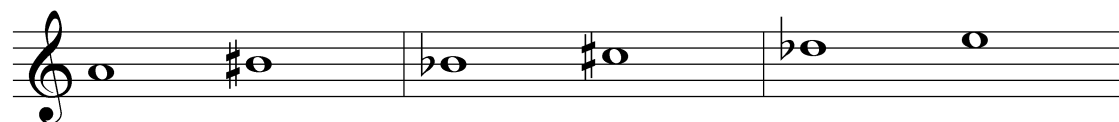
ΕΝΑΡΜΟΝΙΕΣ ΝΟΤΕΣ

Εναρμόνιες λέγονται οι νότες που έχουν διαφορετικό όνομα, αλλά **το ίδιο ύψος**, οπότε εάν τις παίζουμε θα ακουστούν το ίδιο.



ΤΡΙΗΜΙΤΟΝΙΟ

Όταν **δύο συνεχείς** νότες απέχουν μεταξύ τους **τρία** ημιτόνια, η απόσταση αυτή ονομάζεται **τριημιτόνιο**.



ΤΑΥΤΟΦΩΝΙΑ

Όταν δύο φωνές συναντηθούν και παίζουν – τραγουδούν την ίδια νότα τότε έχουμε **ταυτοφωνία**. Επίσης ονομάζεται και **πρώτη**.



Στη ταυτοφωνία δεν υπάρχει φυσικά απόσταση μεταξύ των νοτών.