

## ΛΙΓΑ ΛΟΓΙΑ ΓΙΑ ΤΑ ΚΛΕΙΔΙΑ

Γνωρίζουμε ότι οι μουσικοί ήχοι καλύπτουν μεγάλη έκταση και από μόνο του ένα πεντάγραμμο δεν μπορεί να την καλύψει. Σ' αυτή την περίπτωση θα είχαμε πολλές βοηθητικές γραμμές και η ανάγνωση μελωδιών για όργανα με μεσαία και χαμηλή περιοχή θα ήταν δύσκολη. Το κάθε κλειδί λοιπόν αντιπροσωπεύει και μια τονική περιοχή. Έτσι το ηλεκτρικό μπάσο και το κοντραμπάσο γράφονται στο κλειδί του ΦΑ το οποίο αντιπροσωπεύει την περιοχή των χαμηλών.

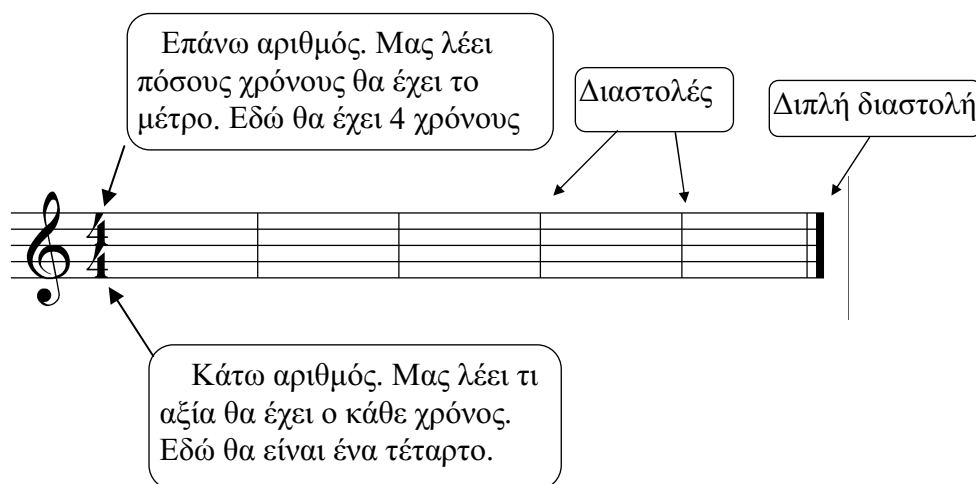
## ΜΕΤΡΟ

Αν ακούσουμε κάποιο μουσικό κομμάτι θα διαπιστώσουμε ότι κάποια σημεία του, κάποιοι χρόνοι είναι τονισμένοι, ενώ κάποιοι άλλοι δεν είναι.

Αυτή η διαδοχή τονισμένων και άτονων χρόνων στην μουσική είναι αυτή που μας δίνει την αίσθηση του ρυθμού. Σε συγκεκριμένο για κάθε κομμάτι αριθμό χρόνων, συμπληρώνεται ένας ρυθμικός κύκλος ο οποίος επαναλαμβάνεται συνεχώς. Ο κάθε κύκλος ονομάζεται **μέτρο**.

Τα μέτρα περιέχουν ίσο αριθμό χρόνων και χωρίζονται μεταξύ τους με γραμμές κάθετες στο πεντάγραμμο, που λέγονται **διαστολές**. Στο τέλος κάθε μουσικού κομματιού, γράφουμε δύο διαστολές μαζί που ονομάζονται **διπλή διαστολή**.

Κάθε μέτρο περιέχει νότες με διάφορες αξίες. Αν όμως προσθέσουμε τις αξίες πρέπει σε κάθε μέτρο να βγαίνει το ίδιο άθροισμα, το οποίο λέγεται **αξία του μέτρου** και γράφεται στην αρχή του κομματιού με δύο αριθμούς.



Μέχρι τώρα σαν χρονική μονάδα (ένα χρόνο), έχουμε ορίσει το τέταρτο. Μπορούμε όμως να ορίσουμε σαν χρονικές μονάδες και άλλες αξίες όπως το ήμισυ, το όγδοο, το δέκατο έκτο και το ολόκληρο. Αυτή τη χρονική μονάδα είναι που καθορίζει ο κάτω αριθμός της αξίας του μέτρου που γράφουμε στην αρχή κάθε κομματιού.

Π.χ. εάν ορίσουμε το ήμισυ σα χρονική μονάδα, δηλαδή έχουμε μέτρο με παρανομαστή το 2, τότε το μισό θα διαρκεί ένα χρόνο, το τέταρτο μισό χρόνο κ.τ.λ.

### Σημειώσεις.

Πολύ συχνά αντί για το κλάσμα 4/4 γράφουμε ένα C και αντί για το κλάσμα 2/2 γράφουμε ένα C.

Ακολουθούν μερικά παραδείγματα με διαφορετικές αξίες μέτρων.

Τέσσερις χρόνοι. Αξία μέτρου 4 τέταρτα



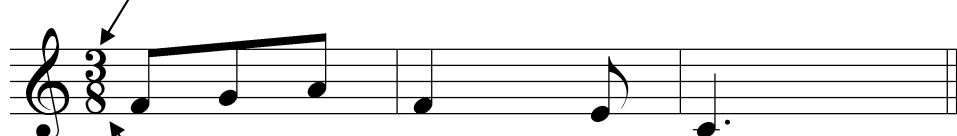
Τρεις χρόνοι. Αξία μέτρου 3 τέταρτα



Δύο χρόνοι. Αξία μέτρου 2 τέταρτα



Τρεις χρόνοι. Αξία μέτρου 3 όγδοα



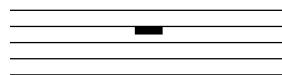
Εδώ η αξία του κάθε χρόνου είναι ένα όγδοο. Το τέταρτο σ' αυτή τη περίπτωση κρατάει δύο χρόνους

## ΠΑΥΣΕΙΣ

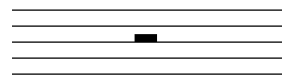
Παύσεις ονομάζονται τα σύμβολα που χρησιμοποιούμε για να σημειώσουμε το σταμάτημα μιας μελωδίας για ένα ορισμένο χρονικό διάστημα. Κάθε αξία μιας νότας έχει και μία αντίστοιχη παύση. Όταν συναντούμε μία παύση, μετράμε την αξία της χωρίς να τραγουδάμε, ή να παίζουμε τίποτα.

Ακολουθούν οι παύσεις οι οποίες γράφονται ως εξής:

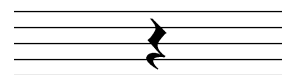
**Παύση ολοκλήρου.** Είναι μία παύλα **κάτω από την τέταρτη** γραμμή του πενταγράμμου.



**Παύση μισού.** Είναι μια παύλα **πάνω από την τρίτη** γραμμή του πενταγράμμου.



**Παύση τετάρτου.** Γράφεται στη μέση του πενταγράμμου και μοιάζει λιγάκι με το γράμμα ξ.



**Παύση ογδού.** Γράφεται στη μέση του πενταγράμμου.



**Παύση δεκάτου έκτου.**



**Παύση τριακοστού δευτέρου.**



**Παύση εξηκοστού τετάρτου.**



Την παύση ολοκλήρου μπορούμε να την χρησιμοποιήσουμε και για **άδεια** μέτρα τα οποία δεν έχουν την ίδια αξία με την παύση. Δηλαδή μπορούμε να την βάλουμε και σε μέτρο 2 τετάρτων, μόνο όμως όταν το μέτρο είναι τελείως άδειο.

Μερικά παραδείγματα.

Three musical staves in treble clef with a common time signature (C) illustrating different types of rests:

- Staff 1:** Shows a half rest (Παύση μισού) and a quarter rest (Παύση τετάρτου).
- Staff 2:** Shows a full bar rest (Παύση ολοκλήρου).
- Staff 3:** Shows an eighth rest (Παύση ογδού) and sixteenth rests (Παύσεις δεκάτων έκτων).